



Znak: WGF.271.1.1.2017.PK

Do Wykonawców

WYJAŚNIENIE TREŚCI SIWZ

Dotyczy postępowania o udzielenie zamówienia publicznego pn.: „**Termomodernizacja i zastosowanie odnawialnych źródeł energii na obiektach użyteczności publicznej Gminy Mirów**”

Gmina Mirów z siedzibą w Mirów Stary 27, 26-503 Mirów Stary jako Zamawiający, działając na podstawie art. 38 ust. 1 i 2 ustawy z dnia 29 stycznia 2004 roku Prawo Zamówień Publicznych (Dz. U. z 2015 r. poz. 2164 z późn. zm.) w odpowiedzi na wniosek Wykonawców o wyjaśnienie SIWZ udziela się następujących wyjaśnień:

Pytanie 1

„W PFU – pisze się, że Panele montować na niezależnej konstrukcji w formie zadaszenia nad parkingiem - Autor PFU zaznaczył tereny na planie zagospodarowania terenu dla Świetlicy Wiejskiej ze Strażnicą OSP - załącznik nr 1 pod panele fotowoltaiczne, to się rozumie ze to właśnie tam jest istniejący parking nad którym należy zrobić zadaszenie z paneli PV”

ODPOWIEDŹ:

W miejscu instalacji montażu ogniw fotowoltaicznych nie ma parkingu.

Pytanie 2

„W PFU – pisze się, że Panele montować na niezależnej konstrukcji w formie zadaszenia nad parkingiem - Autor PFU zaznaczył tereny na planie zagospodarowania terenu Zespoły Szkolno-Przedszkolnego - załącznik nr 1 pod panele fotowoltaiczne, to się rozumie ze to właśnie tam jest istniejący parking nad którym należy zrobić zadaszenie z paneli PV”

ODPOWIEDŹ:

W miejscu instalacji montażu ogniw fotowoltaicznych nie ma parkingu.

Pytanie 3

„Proszę o potwierdzenie, że parkingi nad którymi mamy zrobić zadaszenie z paneli PV są już istniejącymi parkingami”

ODPOWIEDŹ:

W miejscu instalacji montażu ogniw fotowoltaicznych nie ma parkingu.

Pytanie 4

„Proszę o potwierdzenie, że oferty nie należy wliczać wybudowania parkingów”



ODPOWIEDŹ:

Nie. Przedmiotem zamówienia nie jest wykonanie parkingów pod zadaszeniem na którym mają być zamontowane ogniwa fotowoltaiczne.

Pytanie 5

„Proszę o podanie zestawienia stolarki okiennej i drzwiowej zew. dotyczy wymiany” (dotyczy zespół szkolno-przedszkolny)

ODPOWIEDŹ:

Zestawienie istniejącej stolarki okiennej według załącznika nr 1 do wyjaśnienia treści SIWZ z dnia 07.02.2017r.

Pytanie 6

„Proszę o podanie wymiarów i określenia zadaszenia nad schodami do kotłowni rysunku”

ODPOWIEDŹ:

Zadaszenie wykonane z profili stalowych oraz przykryte blachą trapezową T35. Wymiary zadaszenia załączniku nr 1 do niniejszego pisma

Pytanie 7

„Proszę o podanie rys dachu z wymiarami kominów i określeniem kratek wentylacyjnych kominów”

ODPOWIEDŹ:

Rysunek dachu dodano w pliku dodatkowa dokumentacja na stronie bip Zamawiającego. Wymiary kominów ponad dachem w załączeniu do niniejszego pisma. Ilość krater wentylacyjnych należy obliczyć na podstawie ww. dokumentów. Przyjąć kratki o wymiarach 29x16 cm.

Pytanie 8

„Proszę o potwierdzenie bądź zaprzeczyć, że do oferty należy doliczyć obróbkę kominów”

ODPOWIEDŹ:

Należy doliczyć wymianę obróbki kominów.

Pytanie 9

„Proszę o potwierdzenie bądź zaprzeczyć, że do oferty należy doliczyć obróbkę dachu, schodów wejściowych”

ODPOWIEDŹ:

Do oferty należy doliczyć obróbki dachu, schodów wejściowych.

Pytanie 10

„Proszę o potwierdzenie bądź zaprzeczyć, że do oferty należy doliczyć obróbkę schodów wejściowych”



ODPOWIEDŹ:

Do oferty należy doliczyć obróbki schodów wejściowych.

Pytanie 11

„Proszę o potwierdzenie bądź zaprzeczyć, że do oferty należy doliczyć przerobienie dachu nad wejściem”

ODPOWIEDŹ:

Tak, do oferty należy doliczyć przerobienie dachu nad wejściem.

Pytanie 12

„Proszę o potwierdzenie bądź zaprzeczyć, że do oferty należy doliczyć nowe okratowanie”

ODPOWIEDŹ:

Do oferty należy doliczyć wymianę krat w dwóch oknach.

Pytanie 13

„Proszę o potwierdzenie bądź zaprzeczyć, że do oferty należy doliczyć daszek nad kotłownią”

ODPOWIEDŹ:

Tak, do oferty należy doliczyć wykonanie daszka nad wejściem do kotłowni.

Pytanie 14

„Proszę o potwierdzenie bądź zaprzeczyć, że do oferty należy doliczyć wykonanie izolacji fundamentów”

ODPOWIEDŹ:

Tak, do oferty należy doliczyć wykonanie izolacji pionowej fundamentów.

Pytanie 14

„Proszę o potwierdzenie, że tereny zaznaczone pod panele fotowoltaiczne nie ulegają zacienieniu”

Tereny nie ulegają zacienieniu.

ODPOWIEDŹ:

Pytanie 15

„Proszę o potwierdzenie, że tereny zaznaczone pod panele fotowoltaiczne są tak dobranymi terenami, żeby instalacja fotowoltaiczna montowana na wyznaczonych terenach (załącznik nr 1 - plan zagospodarowania terenu dla Zespoły Szkolno- Przedszkolnego; Załącznik nr 1 – Plan zagospodarowania terenu dla Świetlicy Wiejskiej ze Strażnicą OSP) mogła mieć najlepsze warunki do efektywnej produkcji prądu.”

ODPOWIEDŹ:



Tereny zaznaczone pod panele fotowoltaiczne według załącznika nr 2 i 3 do wyjaśnienia treści SIWZ z dnia 07.02.2017r. posiadają dogodne warunki do produkcji energii elektrycznej.

Pytanie 16

„Proszę o potwierdzenie, że tereny zaznaczone pod panele fotowoltaiczne, są terenami o odpowiedniej powierzchni, czyli na tej wyznaczonej powierzchni zmieści się instalacja o łącznej mocy 35,97kWp”

ODPOWIEDŹ:

Tereny zaznaczone pod panele fotowoltaiczne (załącznika nr 2 do wyjaśnienia treści SIWZ z dnia 07.02.2017r.) są wystarczające dla instalacji paneli fotowoltaicznych o łącznej mocy 35,97kWp

Pytanie 17

„Proszę o potwierdzenie, że tereny zaznaczone pod panele fotowoltaiczne, są terenami o odpowiedniej powierzchni, czyli na tej wyznaczonej powierzchni zmieści się instalacja o łącznej mocy 39,90kWp”

ODPOWIEDŹ:

Tereny zaznaczone pod panele fotowoltaiczne (załącznika nr 3 do wyjaśnienia treści SIWZ z dnia 07.02.2017r.) są wystarczające dla instalacji paneli fotowoltaicznych o łącznej mocy 39,90kWp

Pytanie 18

Proszę o potwierdzenie, że pomieszczenie, które jest przeznaczone na montaż pomp ciepła spełnia odpowiednią powierzchnię dla pomp ciepła

Tak

ODPOWIEDŹ:

Pytanie 19

„W jaki sposób obliczono moc pompy ciepła, która ma zostać zainstalowana w budynku Zespołu Szkolno-Przedszkolnego w Zbijowie Małym tj. 112 kW? Wg informacji zawartej w audycie energetycznym zapotrzebowanie po termomodernizacji ma wynosić: moc cieplna systemu grzewczego – 64,54 kW, moc cieplna c.w.u. 19,90 kW co daje łącznie 84,44 kW.”

ODPOWIEDŹ:

Moc cieplną pompy ciepła o parametrach podanych w odpowiedzi na pytanie nr 1 do wyjaśnienia treści SIWZ z dnia 07.02.2017r. obliczono przy założeniu temp. czynnika grzewczego 55 °C przy temp. powietrza 7 i -15 °C.

Pytanie 20

„W jaki sposób obliczono moc pompy ciepła, która ma zostać zainstalowana w budynku Świetlicy Wileckiej ze Strażnicą OSP w Bieszkowie Górnym, tj. 29 kW? Wg informacji zawartej w audycie energetycznym zapotrzebowanie po termomodernizacji ma wynosić: moc cieplna systemu grzewczego - 23,92 kW, moc cieplna c.w.u. 0,99 kW co daje łącznie 24,91 kW”

ODPOWIEDŹ:



Moc cieplną pompy ciepła o parametrach podanych w odpowiedzi na pytanie nr 1 do wyjaśnienia treści SIWZ z dnia 07.02.2017r. obliczono przy założeniu temp. czynnika grzewczego 30/35 °C przy temp. solanki 0 °C.

Pytanie 21

„Czy w budynku Świetlicy Wiejskiej ze Strażnicą OSP w Bieszkowie Górnym należy zastosować bufor akumulacyjny? W programie Funkcjonalno Użytkowym zapisano, że w budynku Zespołu Szkolno-Przedszkolnego w Zbijowie Małym „...kotły olejowe wraz z pompą ciepła będą współpracowały z buforem wody grzewczej...”. W opisie budynku Świetlicy Wiejskiej ze Strażnicą OSP w Bieszkowie Górnym podobnego zapisu brak.”

ODPOWIEDŹ:

Tak, Należy zastosować bufor.

Pytanie 22

„Czy w budynku Zespołu Szkolno-Przedszkolnego w Zbijowie Małym może zastać zastosowany Kaskadowy układ pomp ciepła?”

ODPOWIEDŹ:

Tak

Pytanie 23

„Dla jakiego parametru temperatury zasilania instalacji grzewczej i temperatury zewnętrznej pompa ciepła zainstalowana w budynku Zespołu Szkolno - Przedszkolnego w Zbijowie Małym powinna, osiągnąć planowaną moc?”

ODPOWIEDŹ:

Podano w odpowiedzi na pytanie nr 1 do wyjaśnienia treści SIWZ z dnia 07.02.2017r.

Pytanie 24

„Dla jakiego parametru zasilania, instalacji grzewczej i temperatury glikolu pompa, ciepła zainstalowana, w budynku Świetlicy Wiejskiej ze Strażnicą OSP w Bieszkowie Górnym powinna osiągnąć planowaną moc?”

ODPOWIEDŹ:

Podano w odpowiedzi na pytanie nr 1 do wyjaśnienia treści SIWZ z dnia 07.02.2017r.

Pytanie 25

„W związku z tym, że roboty prowadzone będą na czynnych obiektach, to czy Zamawiający zapewni dostęp do pomieszczeń w taki sposób, aby można było zachować ciągłość prac danego zakresu robót (np. instalacji C.O.) bez konieczności ich przerywania?”

ODPOWIEDŹ:

Tak. Zamawiający zapewni dostęp pomieszczeń tak aby zachować ciągłość prac.

Pytanie 26



„Prosimy o podanie informacji w jaki sposób Zamawiający zapewni serwisowanie instalacji po odbiorach instalacji? Czy będzie to osobna umowa serwisowa na wykonywanie przeglądów serwisowych po zakończeniu zadania?”

ODPOWIEDŹ:

Serwis urządzeń będzie wykonywany na podstawie odrębnej umowy.

Pytanie 27

„[Budynek w Bieszkowie Górnym] Prosimy o informacje jakiego rodzaju jest obecnie źródło ciepła dla budynku?”

ODPOWIEDŹ:

Obecnie źródłem ciepła dla instalacji C.O. jest kocioł elektryczny, natomiast dla CWU elektryczne przepływowe podgrzewacze wody.

Pytanie 28

„[Budynek w Bieszkowie Górnym] Prosimy o informacje czy pompa ciepła ma być jedynym źródłem ciepła?”

ODPOWIEDŹ:

Nie. Źródłem ciepła będzie również istniejący kocioł elektryczny.

Pytanie 29

„[Budynek w Bieszkowie Górnym] Prosimy o informacje czy w budynku oprócz grzejników są inne odbiorniki ciepła np. nagrzewnice powietrza?”

ODPOWIEDŹ:

W budynku na potrzeby C.O. zamontowane są grzejniki.

Pytanie 30

„W PFU zostały podane moce pomp ciepła, ale brak informacji przy jakich parametrach mają być osiągnięte te moce? Prosimy o podanie parametrów dla B i W (pompa gruntowa) i A i W (pompy powietrzne).”

ODPOWIEDŹ:

Odpowiedź na pytanie stanowi odpowiedź na pytanie nr 1 do wyjaśnienia treści SIWZ z dnia 07.02.2017r.

Pytanie 31

„[Budynek w Zbijowie Małym] Zgodnie z PFU „Ciepła woda użytkowa dla budynku otrzymywana będzie z zasobnika o pojemności 300 dm³”. Czy należy przewidzieć nowy zasobnik 300 dm³ czy będzie możliwość wykorzystania istniejącego zasobnika ciepłej wody użytkowej?”

ODPOWIEDŹ:



Należy przewidzieć nowy zasobnik.

Pytanie 32

„Na jakim etapie składania dokumentów Zamawiający wymaga przedstawienia kart katalogowych urządzeń oraz certyfikatów urządzeń dla II części zamówienia (instalacja PV)?

ODPOWIEDŹ:

Najpóźniej w dniu odbioru robót. Zamawiający w trakcie realizacji robót będzie miał prawo żądać od Wykonawców dokumentów potwierdzających zakładane parametry techniczne oraz stwierdzających dopuszczenie do stosowania w budownictwie materiałów i wyrobów budowlanych oraz urządzeń technicznych przed ich wbudowaniem.

Pytanie 33

„Prosimy o potwierdzenie, że Zamawiający nie stawia warunków odnośnie wymiaru zatrudnienia osób na umowę o pracę?”

ODPOWIEDŹ:

Zamawiający określa obowiązek zatrudnienia na podstawie umowy o pracę osób wykonujących prace fizyczne oraz operatorów sprzętu (z wyjątkiem obsługi geodezyjnej), jeżeli wykonywanie tych czynności polega na wykonywaniu pracy w rozumieniu przepisów kodeksu pracy. Obowiązek ten dotyczy także podwykonawców.

Pytanie 34

„Czy Zamawiający określa ilość osób, które mają być zatrudnione na umowę o pracę?”

ODPOWIEDŹ:

Nie

Pytanie 35

„Prosimy o potwierdzenie, że kierownicy robót nie muszą być zatrudnieni przez Wykonawcę na umowę o pracę.”

ODPOWIEDŹ:

Tak. Kierownicy robót nie muszą być zatrudnieni na umowę o pracę.

Pytanie 36

„Prosimy o informację ile wynosi okres rękojmi dla II części zamówienia (instalacja PV). Czy okres rękojmi będzie tym przypadku równy okresowi zaoferowanej przez Wykonawcę gwarancji?”

ODPOWIEDŹ:

Okres rękojmi jest równy okresowi gwarancji.

Pytanie 37

„Prosimy o informację na temat ilości i częstotliwości wymaganych serwisów dla instalacji PV (II część zamówienia).”



ODPOWIEDŹ:

Serwis urządzeń po realizacji zamówienia nie jest przedmiotem niniejszego postępowania.

Pytanie 38

„W SIWZ pkt 3.2.2.2. oraz 3.2.2.3. określono, że instalacja fotowoltaiczna ma być montowana na niezależnej konstrukcji w formie zadaszenia, zaś wg informacji zamieszczonych w PFU, miejsce montażu ma być uzgodnione z Zamawiającym. Prosimy o jednoznaczne określenie konstrukcji dla instalacji PV.”

ODPOWIEDŹ:

Odpowiedź na to pytanie stanowi odpowiedź na pytanie nr 9 do wyjaśnienia treści SIWZ z dnia 07.02.2017r.

Pytanie 39

„Jeśli konstrukcją montażu paneli ma być niezależna konstrukcja w formie zadaszenia prosimy o informację czy Zamawiający posiada wytyczne co do wielkości tej konstrukcji (wysokość, powierzchnię możliwą do zagospodarowania itp.)”

ODPOWIEDŹ:

Odpowiedź na to pytanie stanowi odpowiedź na pytanie nr 9 i 6 do wyjaśnienia treści SIWZ z dnia 07.02.2017r. oraz załączniki nr 2, 3, 6.

Pytanie 40

„Prosimy o informację, czy Zamawiający zezwoli na wykorzystanie w instalacji PV modułów o innej mocy niż wskazane w PFU przy zachowaniu łącznej mocy instalacji niemniejszej niż wskazana (oraz nie przekraczającej 40 kWp)? Przedstawiona moc panelu 327 Wp bardzo ogranicza wybór urządzenia. Zamawiający nie powinien organizować przetargu na produkt, ale na konkretne rozwiązanie. Prawidłowym, w wskazanej sytuacji, było by zatem wskazanie przedziału wymaganych wartości minimalnych i maksymalnych, dzięki czemu możliwe było by dopasowanie do wymagań Zamawiającego więcej niż jednego produktu, a dzięki temu umożliwienie wyboru więcej niż jednego urządzenia.”

ODPOWIEDŹ:

Zamawiający w odpowiedzi na pytanie nr 1 do wyjaśnienia treści SIWZ z dnia 07.02.2017r. podał parametry techniczne ogniw fotowoltaicznych, które mają być zastosowane.

Pytanie 41

„Prosimy o informację o wymaganej mocy instalacji PV dla lokalizacji Zespół Szkolno-Przedszkolny w Zbijowie Małym. Wg mocy pojedynczego modułu podanej w PFU, tj. 327 Wp, nie jest możliwe osiągnięcie mocy instalacji 39,9 kWp (do osiągnięcia mocy 39,894 potrzebne będzie 122 szt. modułów o mocy 327 Wp, zaś w przypadku zastosowania 121 szt. modułów 327 Wp uzyska się moc instalacji o wartości 39,567 kWp). Biorąc pod uwagę specyfikę Prawa Zamówień Publicznych konieczne było by jednoznaczne określenie przedstawionych wymagań, tak by Wykonawcy mogli sporządzić jak najbardziej rzetelną ofertę.”

ODPOWIEDŹ:

Należy zastosować 148 ogniw o mocy 270 Wp co łącznie daje moc 39,96 kWp.



Pytanie 42

„Czy budynek posiada instalację odgromową? Jeśli nie, czy konieczna jest budowa na każdym obiekcie autonomicznej instalacji odgromowej, czy wystarczy zastosować szpilkę odgromową, do której wykonawca podłączy instalację fotowoltaiczną?”

ODPOWIEDŹ:

Budynki posiadają instalację odgromową.

Pytanie 43

„W PFU wymagane jest zastosowanie pomp ciepła typu solanka/woda oraz powietrze/woda. Moce grzewcze osiągnane przez pompy ciepła zależą od temperatury czynników grzewczych po stronie pierwotnej i wtórnej. Proszę o podanie tych temperatur dla których pompy ciepła mają osiągać moce podane w PFU czyli:

- 29 kW pompa ciepła z dolnym źródłem ciepła w postaci sond pionowych (t.zw. solanka/woda) w ZS w Zbijowie Małym
- 112 kW pompa ciepła typu powietrze woda w budynku świetlicy OSP w Bieszkowie Górnym”

ODPOWIEDŹ:

Parametry przy jakich pompy ciepła osiągając swoją moc podano w odpowiedzi na pytanie nr 1 do wyjaśnienia treści SIWZ z dnia 07.02.2017r.

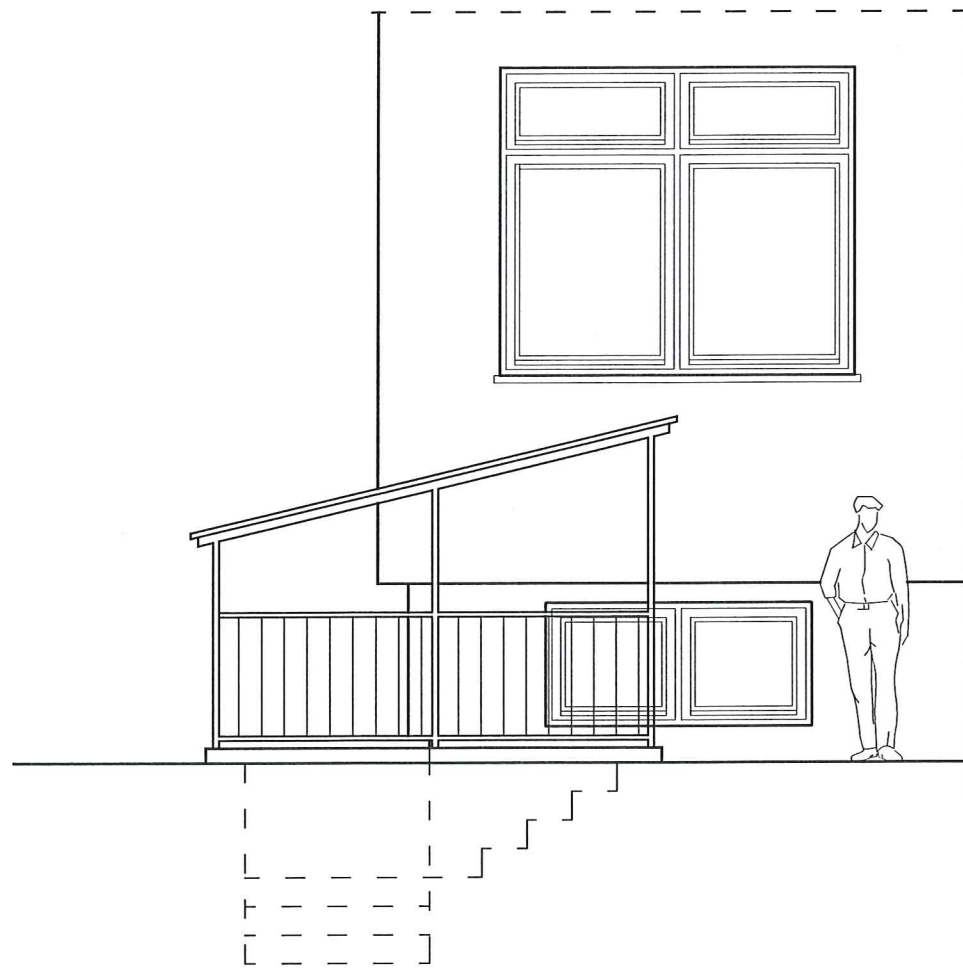
Wójt
GMINY MIRÓW
Artur Szwiorok

Załączniki

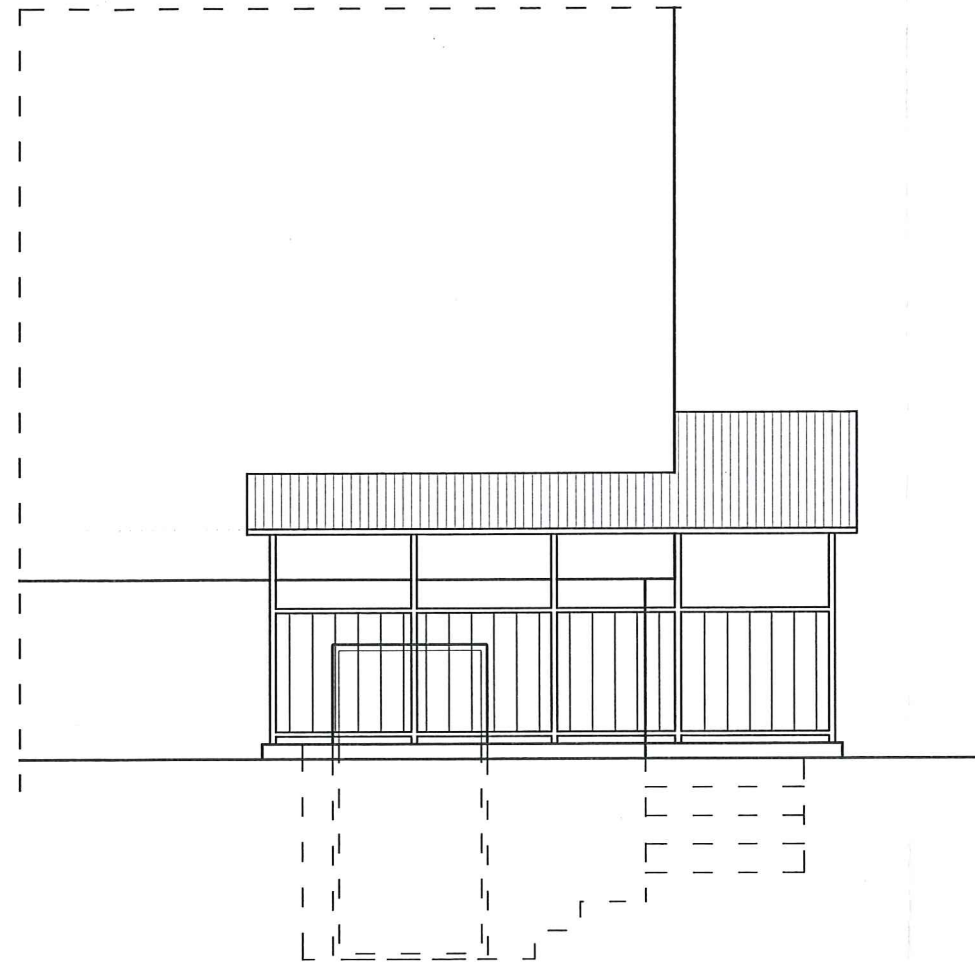
1. Załącznik nr 1: Zadaszenie nad wejściem do kotłowni
2. Załącznik nr 2: Wymiary kominów ponad dachem

Zadaszenie nad wejściem do kotłowni
Skala 1:50

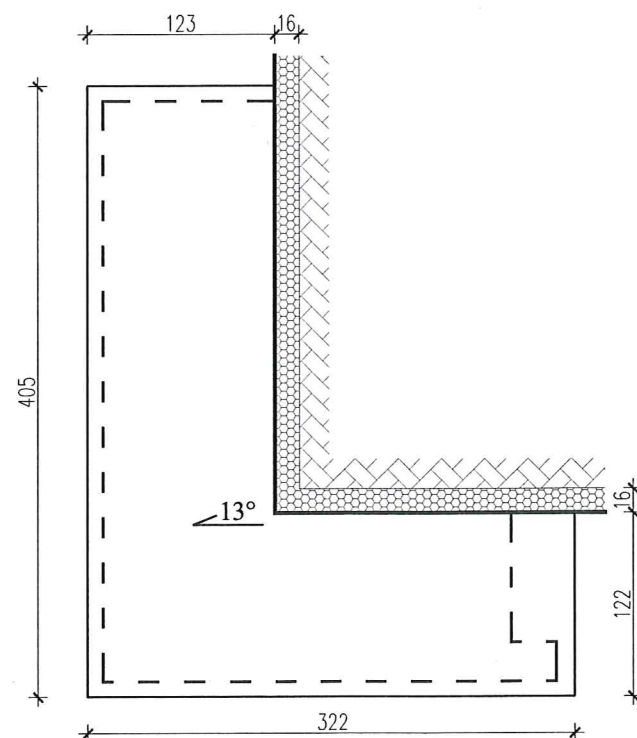
ELEWACJA ZACHODNIA



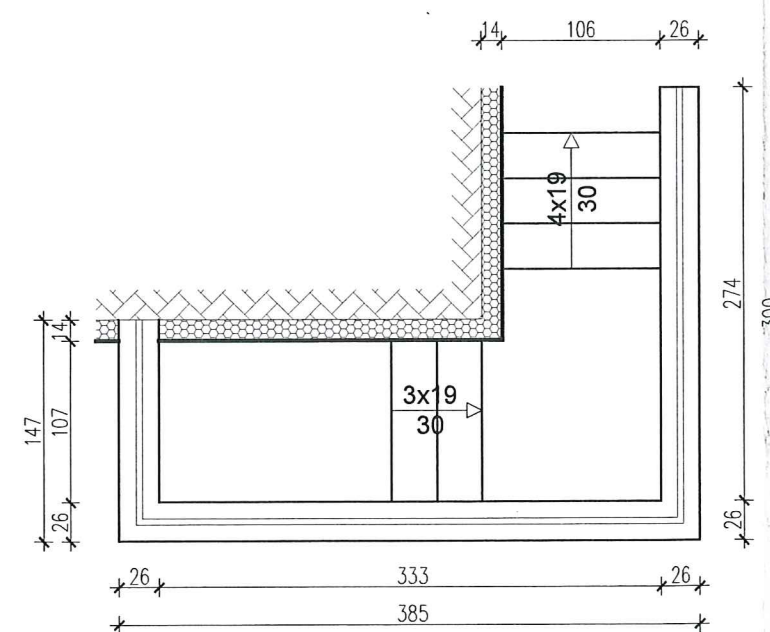
ELEWACJA POŁUDNIOWA



RZUT ZADASZENIA



RZUT SCHODÓW



WÓJT
GMINY MIRÓW
Artur Siwiorek

ZACZYNOWANO na podstawie załącznika nr 2 do pisma z dnia 09.02.2017r. z dnia 14.02.2017r. w sprawie: pod warunkiem uposażenia i innych postanowienia

z dnia 13.04.16. SEV-442-4a/159/193

PAŃSTWOWY INSTYTUT WARSZAWSKI

